

자랑스러운 대한민국의 땅, **독도**

아동가정복지학과 22323298 엄수진



1

독도의 구성

2

독도에 대한
대한민국의 주장

- (1) 지리적 근거
- (2) 역사적 근거
- (3) 국제법적 근거

3

독도에 대한
일본의 주장

목차

4

일본 자료에
나와있는 독도
한국땅 근거

5

일본이 독도를
일본땅이라 주장하는
이유

- (1) 일본의 독도 불법 편입
- (2) 독도의 가치

6

독도를 지키기
위한 노력

- (1) 국가적 노력
- (2) 개인적 노력



1

독도의 구성



1. 독도의 구성

- 2개의 큰 섬인 동도와 서도 + 89개의 주변 부속도서로 구성
- 총면적 : 187,554 m²
 - ※ 기타 89개 부속도서 총면적 : 89필지 25,517 m²
- 섬의 높이 : 서도 (168.5M) > 동도 (98.6M)
But, 섬의 둘레 · 면적 : 서도 < 동도

1. 독도의 구성





2

독도에 대한 대한민국의 주장



2. 독도에 대한 대한민국의 주장

독도는 **지리적, 역사적, 국제법적**으로
명백한 우리 고유의 영토!

독도에 대한 영유권 분쟁은 존재하지 않으며, 독도는 외교 교섭이나 사법적 해결의 대상이 될 수 없습니다.

우리 정부는 독도에 대한 확고한 영토주권을 행사하고 있습니다.

우리 정부는 독도에 대한 어떠한 도발에도 단호하고 엄중하게 대응하고 있으며,

앞으로도 지속적으로 독도에 대한 우리의 주권을 수호해 나가겠습니다.

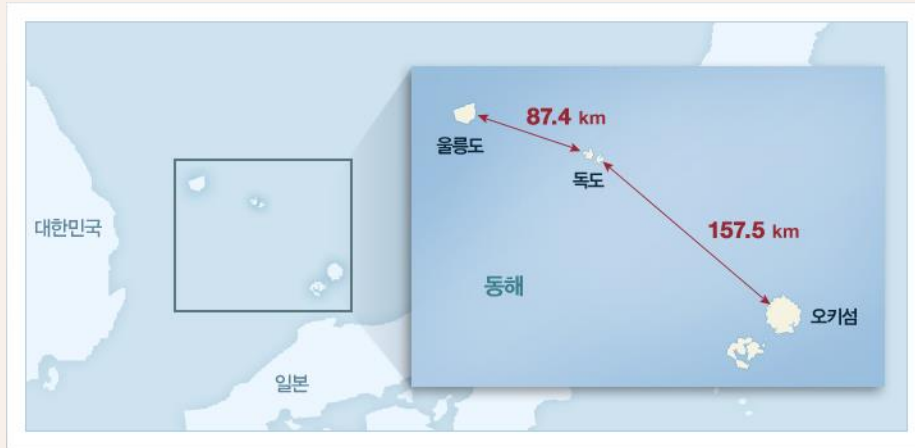


2-1. 지리적 근거

울릉도~ 독도 : 동남쪽으로 87.4km 거리

But, 오키섬(독도와 가장 가까운 일본 땅)~독도 : 157.5km 거리

-> 맑은 날 : 울릉도~독도 yes / 오키섬~독도 no



2-2. 역사적 근거

독도가 한국역사에 처음 등장 : 신라시대

『삼국사기』: 신라 지증왕 13년 이사부 장군이 우산국을 정복.
울릉도에는 우산국의 전설 + 삼국~통일신라시대 고분 존재.

우산국 : 울릉도와 우산도가 영역.

독도의 옛 명칭인 우산도는 우산국에서 유래.



삼국사기

2-2. 역사적 근거

울릉도 & 우산도 = 우산국 땅

-> 『동국문헌비고』(1770) 『만기요람』(1808) 등 여러 문헌에 기록.

高
江陵之天竺一里東至海一百三
沙浦在東八里有一殿吾里浦在
有所說德山島在東二十三
島三沙之次天竺一里東至海一百三
珍古縣浦在東一里有一殿吾里浦在
有五沙一里東至海一百三
島在蔚珍縣正東海中與日本之慶歧州相近
三峰岌業撐空南峰稍卑日清則峰頭樹木及
聞流民多逃入其島再命三沙全麟而
樵使刷出世宗二十年遣縣人萬戶南
數百人往搜遺民並傳金允等七十餘人
其地遂空成宗二年有告別三峰島者乃
杆察元往見之因風濤不得回而還同行
泊鬱陵島只取大竹大鯢魚回啓云島中
居矣爾地志云鬱陵島于山老海七年
差船二隻謂將探礦竹島形止且曰島在

宿義真
文獻備考曰鬱陵島在對峙正東海中與日本
之隱岐州相近而三峯岌業撐空南峰稍卑日
清則峰頭樹木及山根沙渚歷歷可見風使二
日可到地方百里在鬱胡臺在石楠藤草諸木
木蘆竹多合吃者蘆葉挑枝大可為蓋井山嶺
大如犬氣大如猫海中有大獸牛形赤時無角
即卧海沈見人獨行者之過人多走入水名可
得到而還同行一船泊鬱陵島只取大竹大鯢
魚回啓云島中無居民矣
古地理志云鬱陵島
在對峙正東海中與日本之隱岐州相近而三
峯岌業撐空南峰稍卑日清則峰頭樹木及
聞流民多逃入其島再命三沙全麟而樵使
刷出世宗二十年遣縣人萬戶南數百人往
搜遺民並傳金允等七十餘人其地遂空
成宗二年有告別三峰島者乃杆察元往
見之因風濤不得回而還同行泊鬱陵島
只取大竹大鯢魚回啓云島中居矣爾地
志云鬱陵島于山老海七年差船二隻謂
將探礦竹島形止且曰島在

2-2. 역사적 근거

조선 『세종실록』 「지리지」(1454): 지리적으로 가장 가까워
울릉도~독도 육안 보기 가능!

- 예전부터 독도는 울릉도의 부속 섬으로 인식.
- 옛 문헌·지도에 두 섬이 늘 함께 기록.



2-2. 역사적 근거

1963년 조선 어민 안용복 : 울릉도에서 불법조업 일본인들과 싸우다 납치
-> 일본으로 끌려감.

울릉도의 소속에 관한 논쟁인 '울릉도 쟁계' 발생.

1695년 12월 24일 일본 에도 막부 : 돗토리번에 문서를 보내 울릉도에 대한 질문함.

2-2. 역사적 근거

- **1695년 12월 24일 일본 에도 막부 : 돗토리번에 문서를 보내 울릉도에 대한 질문함.**

- 1693년 일본 어민의 울릉도 도해를 둘러싸고 조선과의 외교분쟁(울릉도쟁계)이 발생하자, 1695년 12월 24일 일본 에도 막부는 돗토리번(鳥取藩)에 문서를 보내 울릉도가 돗토리번에 속하는지와 돗토리번에 속하는 다른 섬은 없는지 문의합니다.

번역문

1. 인슈(因州)와 하쿠슈(伯州) (이나바와 호키: 현재의 돗토리현)에 속하는 다케시마(울릉도)는 언제쯤부터 양국(이나바와 호키)에 속하게 된 것인가?
1. 다케시마(울릉도) 외에 양국(이나바와 호키)에 속하는 섬이 있는가?

원문

- 一. 因州伯州江付候竹島は、いつの頃より両国江附属候哉...
- 一. 竹島の外両国江附属の島有之候哉

2-2. 역사적 근거

- 다음 날 12월 25일 돗토리번의 답변
“다케시마(울릉도)와 마쓰시마(독도) 및 그 외 양국 (이나바와 호키: 현재의 돗토리현)에 속하는 섬은 없습니다 ” 라고 막부에 답변
-> 울릉도&독도: 일본(돗토리번)의 영토가 아님을 밝힘.

번역문

1. 다케시마(울릉도)는 이나바와 호키(현재의 돗토리현)에 속하는 섬이 아닙니다.
1. 다케시마(울릉도)와 마쓰시마(독도) 및 그 외 양국(이나바와 호키)에 속하는 섬은 없습니다.

원문

- 一. 竹島は因幡伯耆附属にては無御座候...
- 一. 竹島松島其外両国江附属の島無御座候事

-> 울릉도, 독도 소속 확인한 일본 막부 -> 1696년 1월 28일 ‘울릉도 도해금지령’ 내림.

2-2. 역사적 근거

- 조선 정부 : 일본인들의 울릉도 침입에 맞서 **수토관 파견 -> 정기적 섬 관리**
수토관들은 보고서·지도 + 토산물(강치(가지어)·나무) 바침.
- 울릉도 쟁계와 수토관 파견의 내용 : 『숙종실록』(1726)에 잘 나와있음.



숙종실록

2-2. 역사적 근거

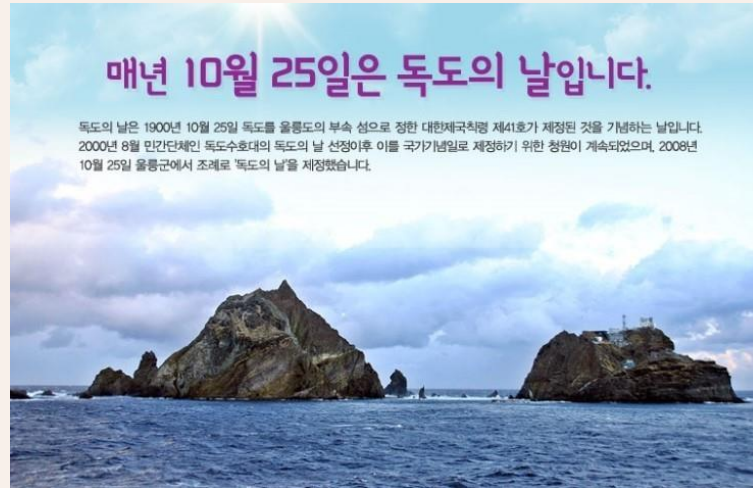
- 1876년 조선 : 강화도조약 체결 -> 일본인들의 울릉도 무단 침입 ↑
조선 정부 : 1882년 **울릉도검찰사** 이규원을 파견 -> 실태조사 + 개척령 내림.
- **1900년 대한제국 : 칙령 제41호 제정·반포**
-> 울릉도 : 독립된 군으로 승격 / 독도 : 울도군수의 관할구역에 포함



칙령 제41호

2-2. 역사적 근거

칙령 제41호가 제정된 10월 25일 : 현재 ‘독도의 날’



2-3. 국제법적 근거

SCAPIN 제677호(1946.1.29) : 울릉도·독도·제주도를 일본
영역에서 제외

SCAPIN 제 1033호(1946.6.22) : 일본인의 독도 접근 및 어업 제한



SCAPIN 제677호 관련 지도
(복제본)

자료제공 : 독도박물관



3

독도에 대한 일본의 주장



3. 독도에 대한 일본의 주장

- 1. 한국은 국제법상 아무런 근거없이 불법 점거 중. 한국이 실시하는 어떤 조치도 법적인 정당성을 가지지 X.
- 2. 일본국은 국제법에 따라 침착하고도 평화적으로 분쟁을 해결할 생각.
(독도를 분쟁지역으로 생각 -> 재판소 가기를 원함.)
- 3. 1905년 이전에 한국이 다케시마를 실질적으로 지배하고 있었던 것을 나타내는 명확한 근거는 제시되지 X. (1905년에 일본 땅이 됐다는 주장.)
-> (일본이 독도가 일본땅이라는 유일한 근거로 제시...)



4

일본 자료에 나와있는 독도 한국땅 근거

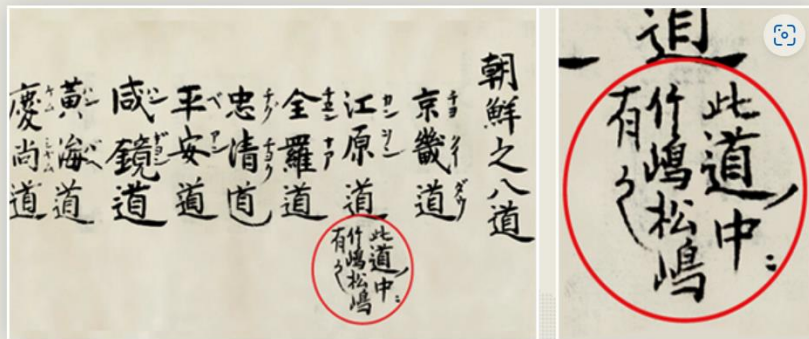


4. 일본 자료에 나와있는 독도 한국땅 근거

<원록구병자년 조선주착안일권지각서>

2005년 오키섬에서 발견된 안용복 취조 문서
-> 안용복 사건의 실체 구명에 큰 진전.

원록구병자년조선주착안일권지각서



번역문

이 도(道) 내에 다케시마(울릉도), 마쓰시마(독도)가 있다.

원문

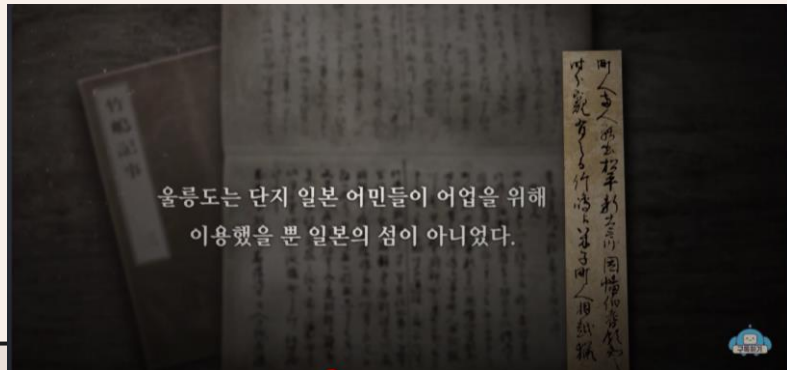
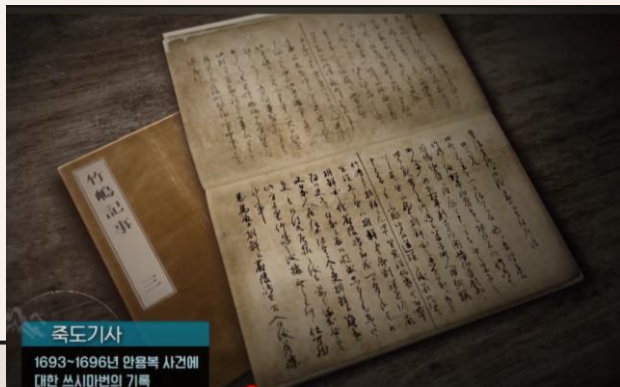
此道中 竹嶋松嶋有之

4. 일본 자료에 나와있는 독도 한국땅 근거

<죽도 기사>

1663~1669년 안용복 사건에 대한 쓰시마번의 기록
“울릉도는 단지 일본 어민들의 어업을 위해 이용했을 뿐
일본의 섬이 아니었다.”

-> 안용복이 밝혀낸 진실 담겨있음.

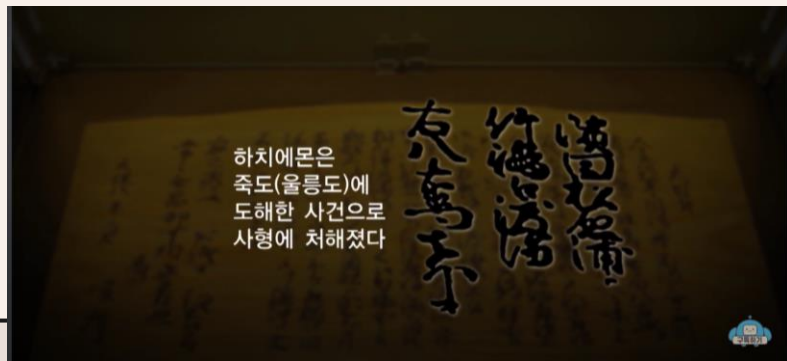


4. 일본 자료에 나와있는 독도 한국땅 근거

안용복 사건 이후 140년 지나고 **‘하치에몬’**이라는 일본 어부가
울릉도와 독도에 벌목 하러 갔다가 사형.
→ 일본 정부 다시 울릉도 도해 금지령 내림.

일본 자국에서 일어난 역사적 사건!

But, “울릉도에만 도해 금지령이 내려졌을 뿐, 독도까지 조선의
영토로 인정한 것은 아니다!” 주장하는 일본 -> **거짓말!**

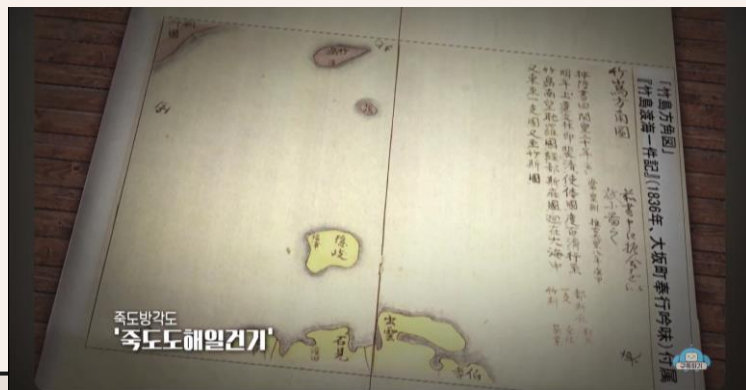
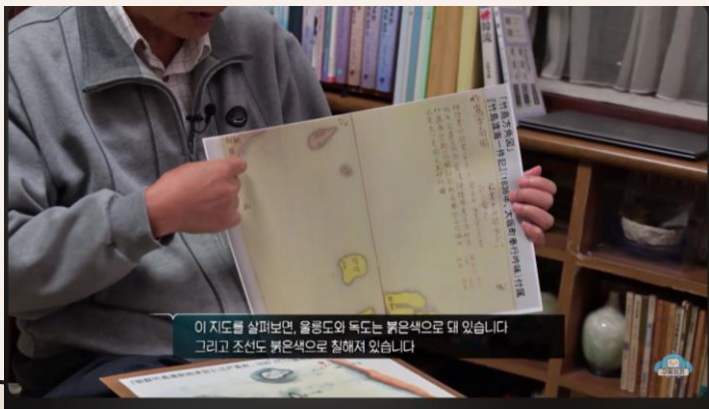


4. 일본 자료에 나와있는 독도 한국땅 근거

<죽도방각도 '죽도도해일건기'>

일건 : 한 가지 사건 / 기 : 기록
하치에몬 조사진술서의 첨부지도

울릉도&독도 : 조선 영토와 같은 색으로 표시.
-> 조선령이라는 사실 알 수 있음.



4. 일본 자료에 나와있는 독도 한국땅 근거

<‘조선죽도도항시말기’ (부속지도)>

죽도방각도를 개정함.

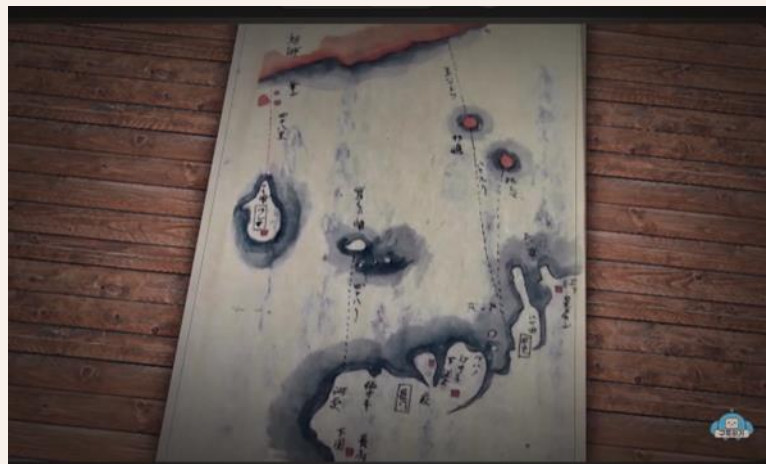
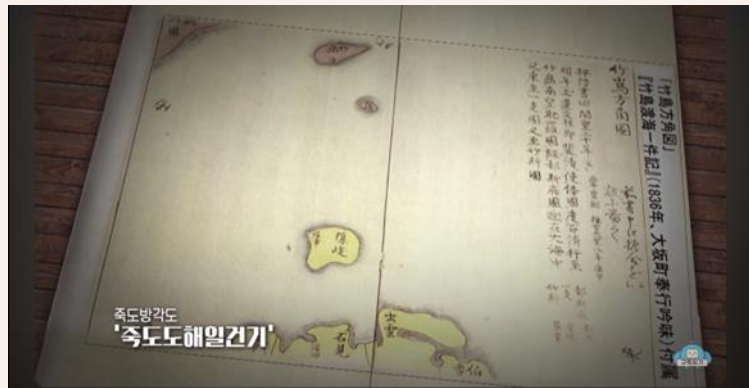
마찬가지로, 울릉도 독도 : 한반도와 같은 붉은 색.

-> 두 섬의 소속 분명히 밝히고 있음.



4. 일본 자료에 나와있는 독도 한국땅 근거

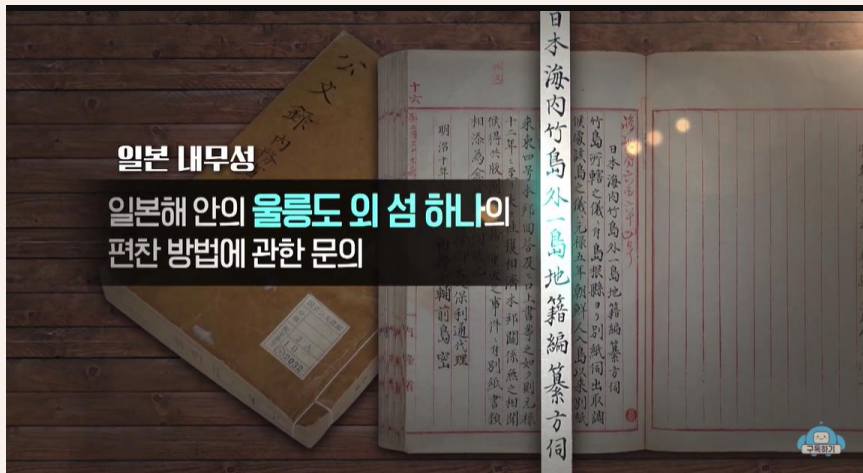
이 2장의 지도가 발견되며 **에도막부가 울릉도와 독도를 조선령으로 인식했었다는 것** 명확하게 밝혀짐.



4. 일본 자료에 나와있는 독도 한국땅 근거

<태정관 지령문>

1870년대 일본 내무성 : 지적 편찬 사업 진행 중,
울릉도&독도의 일본 영유권 여부 태정관에게 질의.

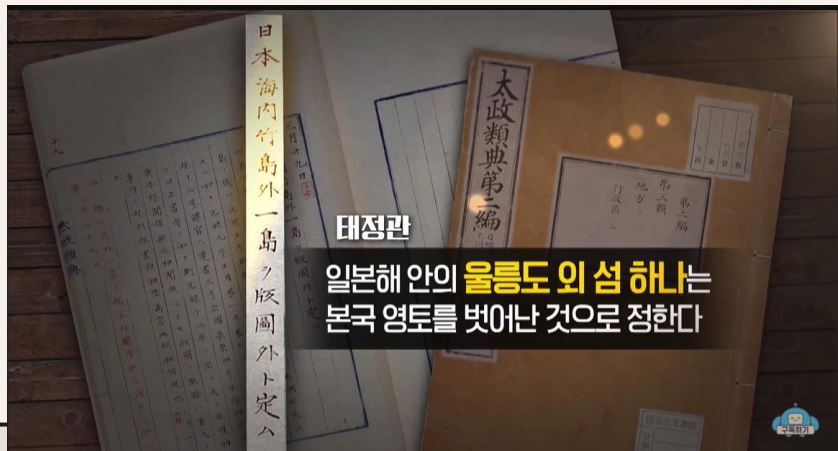


4. 일본 자료에 나와있는 독도 한국땅 근거

<태정관 지령문>

돌아온 태정관의 답변 : 울릉도와 그 외 섬 하나는 일본의 영토와 무관하다는 것!

But, 그 외 섬 = 송도 -> 울릉도 지칭
죽도, 외 일도 = 모두 울릉도라고 주장하는 일본!

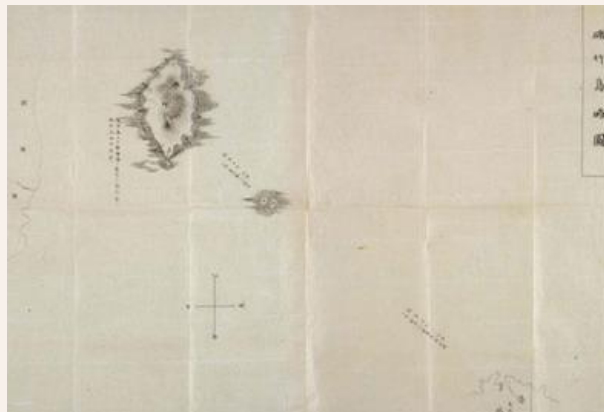


4. 일본 자료에 나와있는 독도 한국땅 근거

<기죽도약도>

죽도의 일도에 대한 한국과 일본의 해석 팽팽하게 맞섬.
→ 진실을 말해줄 명백한 증거!

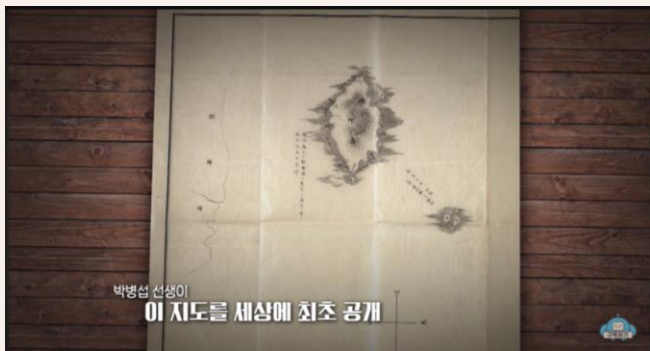
태정관 지령문의 부속지도



4. 일본 자료에 나와있는 독도 한국땅 근거

<기죽도약도>


다케시마 외 1개 섬이
울릉도&독도라는 사실을
그림으로 나타내
시각적으로 나타냄.



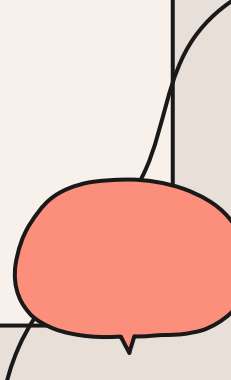
박병삼 선생이
이 지도를 세상에 최초 공개

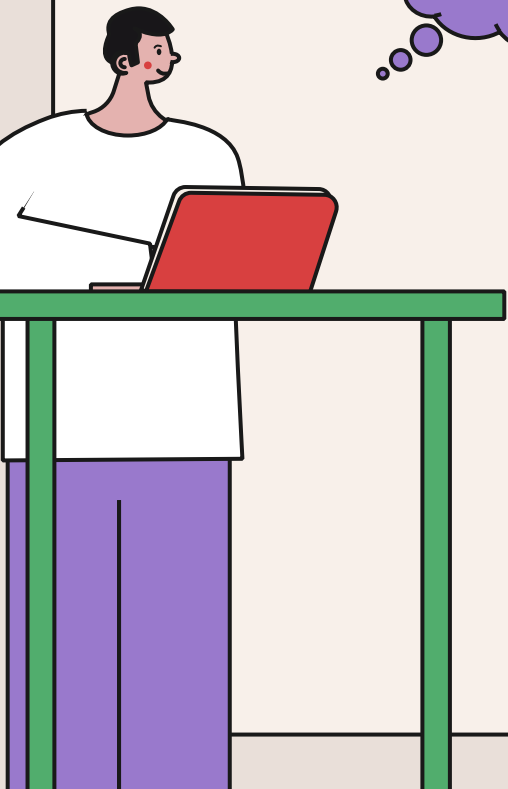


태정관 지령에서 일본과
무관하다고 했던 두 섬
→ 울릉도와 독도라는
사실 분명해짐.



**태정관 지령문과 같은 일본 정부 기관의 여러
공식 문서에도 불구하고 일본이 자꾸 독도가
일본땅이라고 주장하는 이유는?**





5

일본이 독도를
일본땅이라
주장하는 이유



5-1. 일본의 독도 불법 편입



5-1. 일본의 독도 불법 편입

일본에게 독도가 필요해진 배경 : **러일전쟁**
(동해를 통해 공격해오는 러시아의 동태 파악 중요) -> **최적의 요충지!**

-> **독도에 망루 건설**



5-1. 일본의 독도 불법 편입

당시 러시아 함대 : 동해를 휘젓고 다니며 일본 함대 연이어 격침시킴.
-> 이에 실망한 일본 국민들 : 일본 해군에게 맹비난.



5-1. 일본의 독도 불법 편입

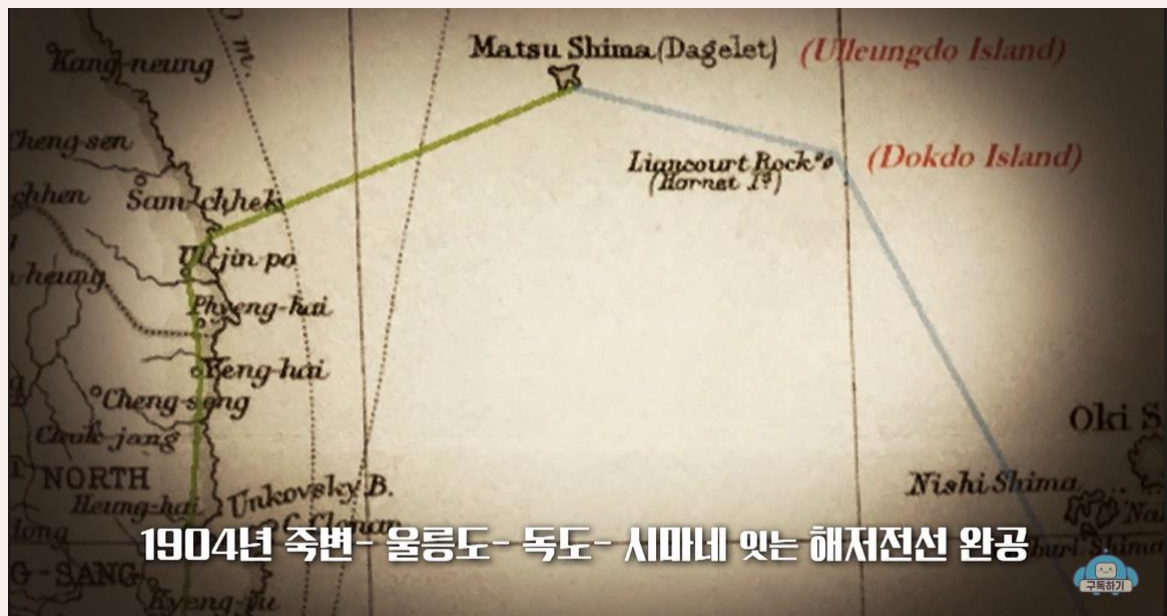
반대로 보면, 러시아 함대가 이용한
북부의 동쪽 향로 : **일본 감시 피할 수 있는 천해의 경로!**



5-1. 일본의 독도 불법 편입

일본은 러시아 함대를 감시하기 위해 독도의 망루 절실.

-> 실제로 일본은 독도, 울릉도의 망루&해저 전선 설치!



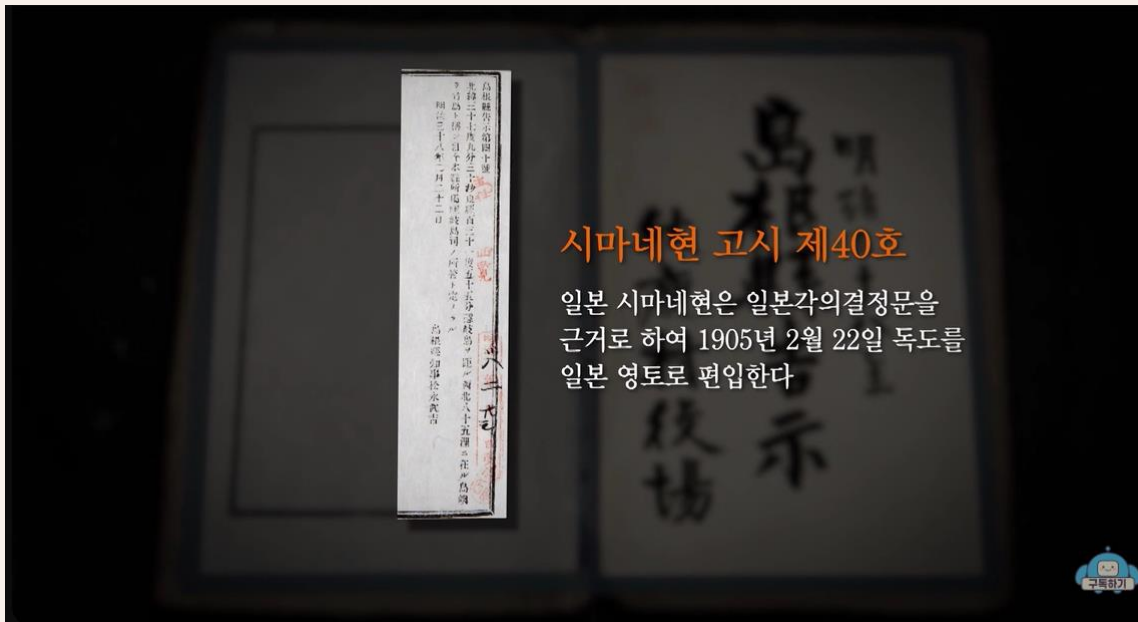
1904년 측면- 울릉도- 독도- 시마네 잇는 해저전선 완공

5-1. 일본의 독도 불법 편입

**독도의 지정학적 가치를
알게 된 일본 정부 : 독도 야욕 품게 됨.
마침 강치 잡이를 위해 독도를 원했던
시마네현 어부들의 요구와도 맞음.**

5-1. 일본의 독도 불법 편입

결국, 1905년 2월 22일 **일본은 독도를 일본 영토로 불법 편입함.**



5-2. 독도의 가치

▶군사적 가치

1904년~1905년 러·일전쟁에서 확인된 바, 군사적 거점으로 가치를 지닌다. 동해 방위 거점으로서 역할 뿐 아니라 한반도의 영해와 영공의 외연을 넓히는데 가치가 있다.

▶경제적 가치

북한 한류와 동한 난류가 교차하는 곳으로 플랑크톤이 풍부하다. 계절과 수온에 따라 형성되는 어장은 상당한 경제적 가치를 지닌다.

▶생태환경적 가치

독도의 위치적 특성은 해양 기후 예보, 어장(漁場)예보, 지구 환경 등을 연구하기에 좋은 지리적 위치를 가지고 있다. 또한 독도의 지형 및 지질 구조는 지질학 연구에 좋은 자료가 된다.

5-2. 독도의 가치

이 중, 생태환경적 가치에 대해 자세히 살펴보면

식물	독도에서 확인된 식물 : 약 60종	<p><초본류> 괭이밥, 섬장대, 바랭이, 명아주 왕호창근 등</p>	<p><목본류> 곰솔(새송), 섬괴 불나무, 박주가 리 등</p>	<p>식물</p> 
곤충	된장잠자리, 작은멋쟁이나비 등 약 130종	<p>곤충</p> 	<p>조류</p> 	<p>해양생물</p> 
조류	바다제비, 습새, 괭이갈매기 등 약 160종			
해양생물	<주요어류> 가자미, 임연수어, 오징어 등	<p><패류> 전복, 소라, 홍합 등</p>	<p><해조류> 미역, 다시마, 우 뭇가사리 등</p>	<p><기타 수산물> 해삼, 새우, 홍게 & 성게 등</p>

5-2. 독도의 가치

천혜의 자연환경을 품은 독도!

★독도는 철새 이동경로의 중간 피난처 및 휴식처로
우리나라 생물의 기원과 분포를 연구할 수 있어
섬 생물지리학적 (island biogeography)으로 중요! ★





6

독도를 지키기 위한 노력



6. 독도를 지키기 위한 노력

독도를 지키기 위한 많은 노력들이 있겠지만
그 중에서 대표적인 노력만 알아보자!



6-1. 국가적 노력

한국은 실효적 지배를 하는 것만으로 문제가 다 해결된다고 생각함.
하지만, 일본은 한국의 실효적 지배가 부당한 것이라 선전하고 있음.

-> **한국의 독도 영유가 역사적으로 정당하다는 것을 명확하게 밝혀야만 함.**



6-1. 국가적 노력

대한민국은 일본에 비해 홍보가 적은 편...
→ **세계적으로 더욱더 독도가 대한민국의 땅이라고 알려 더 많은 사람이 이 사실을 알 수 있게 해야함.**



DO YOU KNOW?

독도에 대해 얼마나 아십니까?
당연히 우리나라 땅이지만 왜 우리땅인지 잘 모르는 사람들이 많습니다.
일본에 감정적 대응이 아닌 논리적 접근이 중요합니다.
그러기 위해서는 우리 스스로가 독도에 대해 잘 알아야 합니다.
우리나라의 영토와 역사는,
우리 스스로가 지켜나가야 하기 때문입니다.

지리적 사실
독도는 울릉도에 인접한 작은 육지섬으로
비어볼 수 있다. (서울시북, 지리지...
(1434년)은 "울릉도의 독도, 울 섬이
서로 떨어져 있지 않다. 넓이가 50만여
바르볼 수 있다"고 명백히 이를 증명
하는 문헌에서 남해가 울릉 섬에
속한다고 밝히는 일본 독도가 부정확하다.

역사적 사실
"삼국사기(1453년)" 등 "천수의 명
천과 지도에서" 독도는 대한민국의
고유영토임을 처음으로 확인하고, 1971년
1972년 3월 당시 방위부 장관 황용
기장인 박정호는 "독도와 울릉도는
일본과 관계없는 서늘한 영토"라고
공명히 적시하였다.

국제법적 사실
1953년 체결된 정전협정에 따라 일본이
탈퇴한 지역인 독도는 대한민국 영토로
회복되었다. 1966년 영국과 미국이 체결한
"반침략조약" 제17조에는 "독도는
독제 및 행정상 일본으로 되어 있다"
고 규정하며, 1978년 "독도해역에서 영토
주권"이라는 영국의 입장을 기록한
하였다.

www.ForTheNextGeneration.com
STARDAILYNEWS

6-2. 개인적 노력

독도가 대한민국의 땅임을 **지리적, 역사적, 국제법적인 근거를 대**
당당하게 말할 수 있게 해야한다.



-출처-

- 외교부 독도 | 대한민국 외교부 독도 (mofa.go.kr)
- 다케시마 | 일본 외무성 (emb-japan.go.jp)
 - 유튜브 재일한국인 박병섭의 독도
<https://youtu.be/Hl6c5JK9r0g?si=m5PBMZuLvJUKfQQC>



감사합니다!

